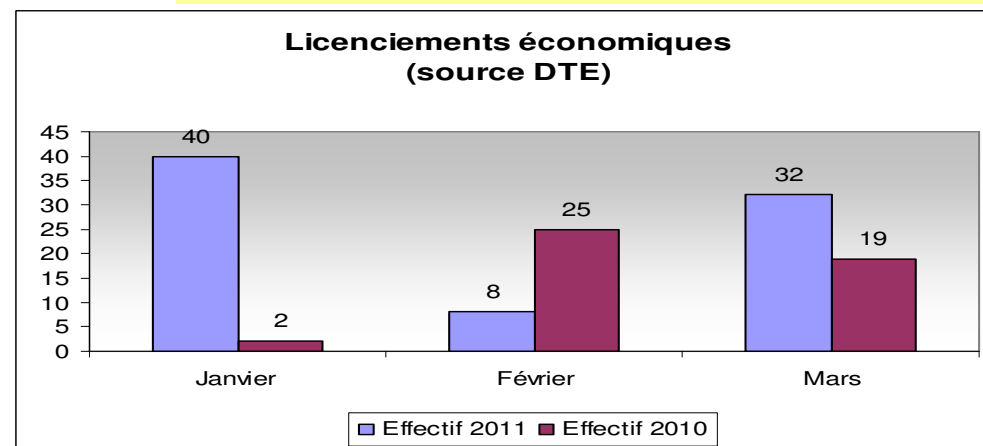


Licenciement économique

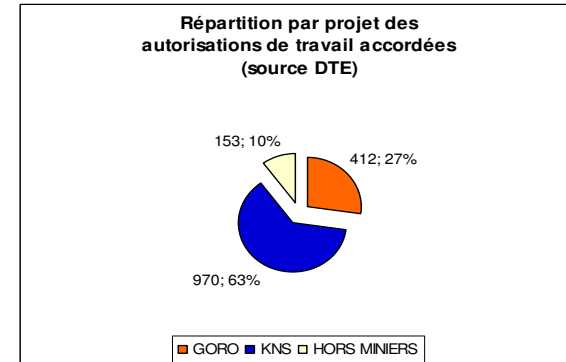
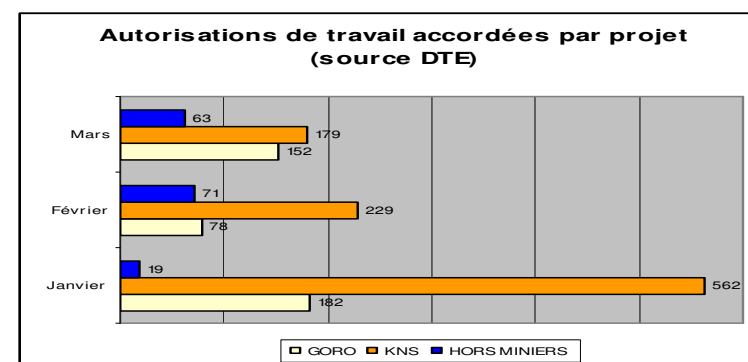
Le nombre de licenciements économiques a augmenté avec 80 licenciements enregistrés pour 22 entreprises au 1^{er} trimestre 2011 alors qu'on notait 24 licenciements pour 13 entreprises au 4^{ème} trimestre 2010.



46 salariés ont été licenciés pour motif économique dans 9 entreprises au 1^{er} trimestre 2010.

Autorisations de travail d'étrangers

Au 1^{er} trimestre la part des autorisations délivrées pour Koniambo Nickel représente 63% des autorisations de travail. Au total, on enregistre 1 535 autorisations de travail accordées, 235 de moins qu'au trimestre dernier.



Pour le 1^{er} trimestre 2011, la part des autorisations de travail pour Koniambo Nickel constituait 63.2% (+14.9 points par rapport au 4^{ème} trimestre 2010) et celle pour Goro Nickel représentait 26.8% (-17.5 points au 4^{ème} trimestre 2010).

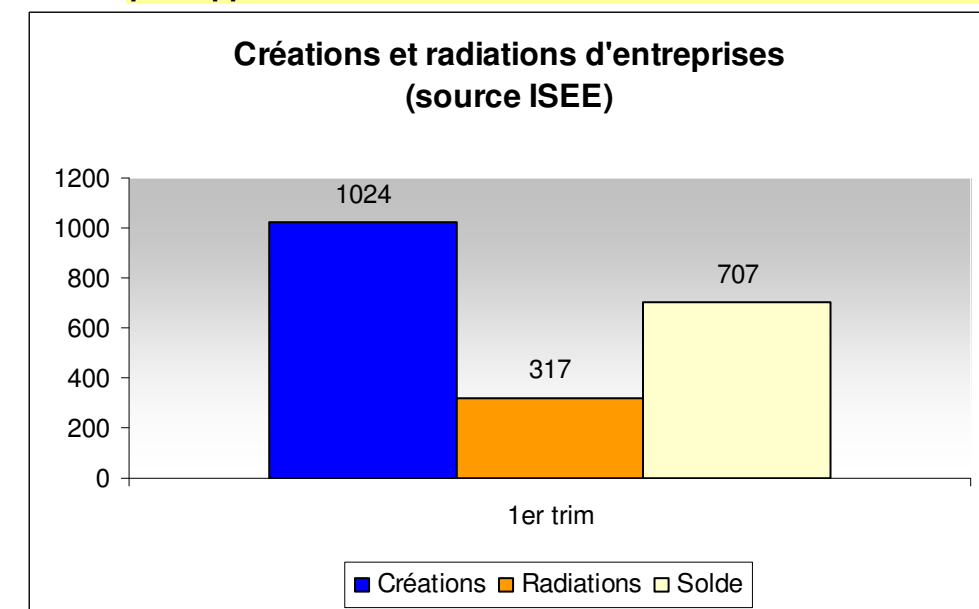
La DTE-NC tient à remercier les organismes ayant fourni certaines données (ISEE, IDC-NC, CAFAT).

1^{er} trimestre 2011

Le bulletin trimestriel de l'emploi présente les principaux indicateurs permettant d'analyser les grandes évolutions du marché de l'emploi de la Nouvelle-Calédonie.

Créations - radiations d'entreprises

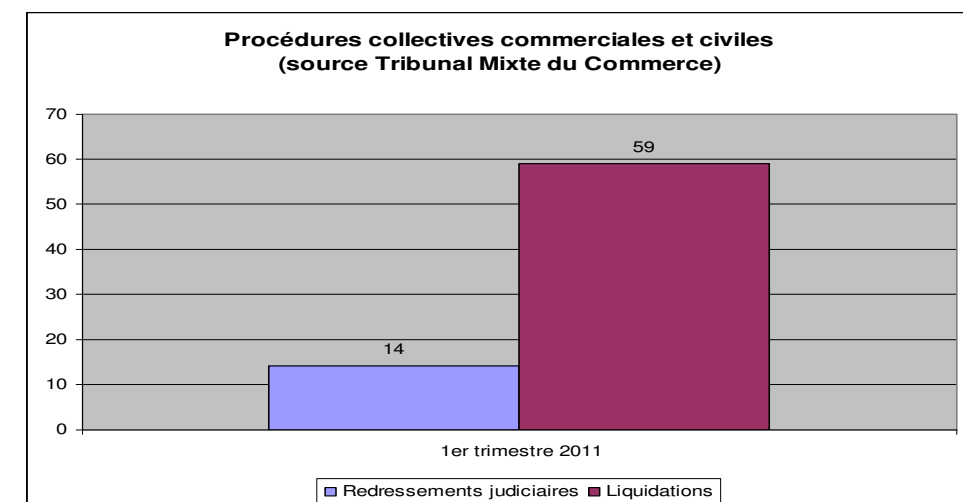
On note un solde net positif de créations d'entreprises, en hausse de 4.9 % par rapport au 1^{er} trimestre 2010.



Le solde net est supérieur au 1^{er} trimestre 2011 (707) par rapport au 1^{er} trimestre 2010 (674).

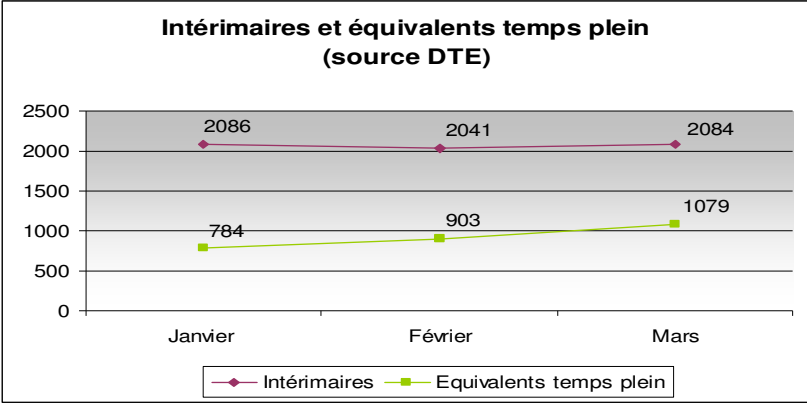
Les procédures collectives commerciales et civiles

Moins de redressements judiciaires au 1^{er} trimestre 2011 (14 alors qu'on notait une moyenne trimestrielle de 25 en 2010), mais on compte 9 liquidations de plus (50 en moyenne trimestrielle en 2010).

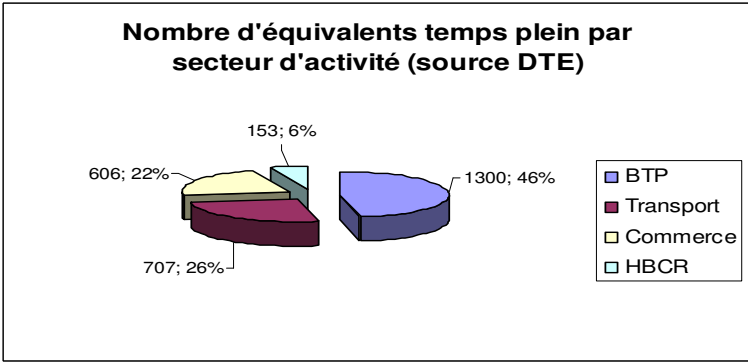


Intérim

Au 1^{er} trimestre, 2 070 salariés en moyenne par mois ont été employés sous contrat d'intérim. Ramené à un équivalent temps plein, ce volume représente 922 salariés en moyenne par mois. Par rapport au 4^{ème} trimestre 2010, on constate une stagnation des salariés et une baisse des équivalents temps plein de 1.2%.



Au 1^{er} trimestre 2010, la moyenne mensuelle s'élevait à 1 833 salariés employés sous contrat d'intérim, soit en 2011 une hausse de 12.9%. Quant au nombre d'heures effectuées ramené en équivalents temps plein, la moyenne par mois a augmenté de 14%.



Au total sur le 1^{er} trimestre, le nombre d'heures effectuées par l'ensemble des intérimaires ramené à un équivalent temps plein s'élève à 2 766. En 2010, ce nombre était de 2 421, soit une hausse de 14.2%.

Par ailleurs, le secteur du BTP se place toujours en première position avec une moyenne mensuelle de 1 300 équivalents temps plein, suivi par le secteur du transport (707), le secteur du commerce (606) et enfin le secteur des HBCR (153).

Demandes d'habilitation et contrats de qualification

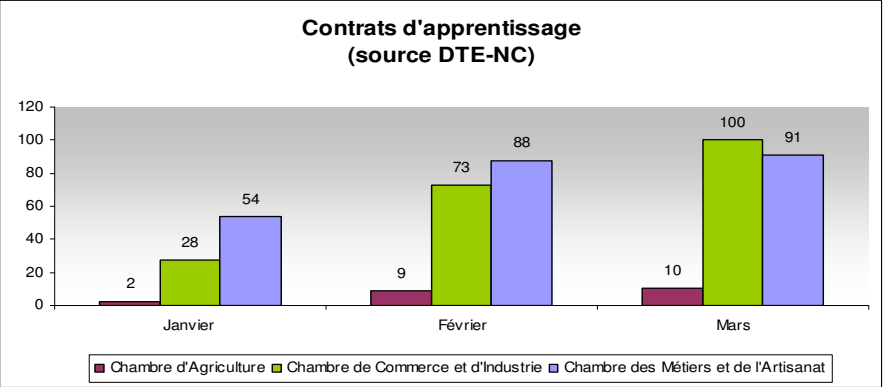
Au 1^{er} trimestre 2011, 22 demandes d'habilitation à conclure des contrats de qualification ont été délivrées. Ces habilitations ont permis la conclusion de 9 contrats et donc la formation de 9 demandeurs d'emploi, en majorité dans les métiers de la comptabilité.

Au 1^{er} trimestre 2010, 5 demandes d'habilitation avaient été délivrées mais aucun contrat de qualification n'avait été signé.

NB : Une demande d'habilitation peut ne pas être immédiatement suivie d'un contrat de qualification.

Apprentissage

Comme chaque année, le 1er trimestre enregistre le plus grand nombre de contrats d'apprentissage.



Comparé à 2010, on observe une hausse de 17.9% du nombre de contrats d'apprentissage signés au cours du 1^{er} trimestre.

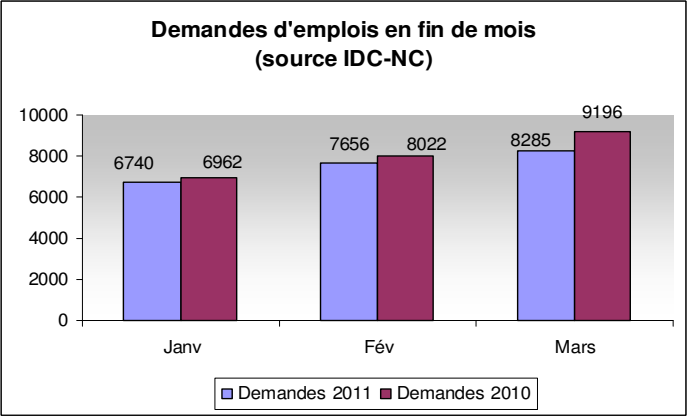
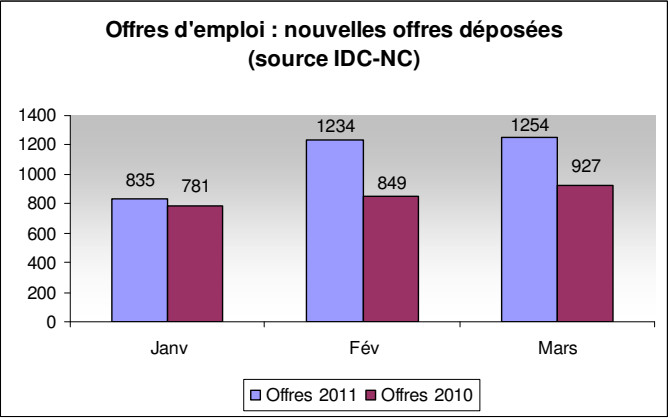
Offres – demandes

Comparé au 1^{er} trimestre de l'an dernier, le 1^{er} trimestre 2011 présente une hausse de 30% des offres d'emploi et une baisse de 6.2% de la demande d'emploi (en moyenne mensuelle).

nombres en moyenne mensuelle	1 ^{er} trimestre			2010/2011		
	2010	2011	variation	4 ^{ème} trimestre 2010	1 ^{er} trimestre 2011	variation
DEFM	8 060	7 560	-6.2%	6 287	7 560	+20.2%
OFFRES	852	1 108	+30%	818	1 108	+35.4%

La proportion des demandeurs d'emplois en fin de mois des 20-24 ans est de 19.5% au 1^{er} trimestre 2011 et celle des 20-29 ans est de 37.0%. A noter que la proportion des DEFM des moins de 26 ans au 1^{er} trimestre 2010 était de 28.9%, et celle des 26-36 ans était de 33.8%.

NB : Les valeurs de l'année 2010 sont données à titre indicatif car les tranches d'âges de répartition des données ont été modifiées au 1^{er} janvier 2011.

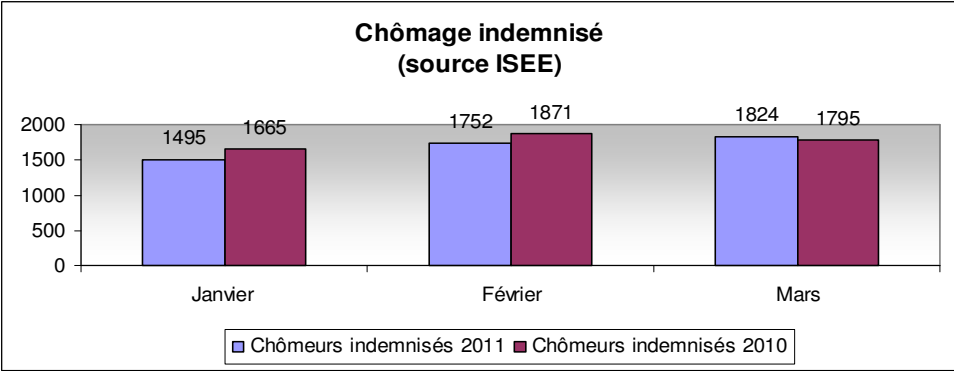


Chômage partiel

En ce début d'année 2011, le recours au chômage partiel reste résiduel. Une entreprise a été indemnisée concernant 7 salariés pour 597 heures.

Chômage indemnisé

Le nombre moyen de chômeurs indemnisés s'élève à 1690, en baisse de 5.1% par rapport au 1^{er} trimestre 2010. en hausse par rapport au trimestre précédent. Il s'élève à 1 690 contre 1 599 pour le 4^{ème} trimestre 2010.



Par rapport au trimestre précédent, le nombre moyen de chômeurs indemnisés est en hausse de 5.6%.